

**Г Л А В А**  
**Талдомского муниципального района Московской области**

**ПОСТАНОВЛЕНИЕ**

от 27.11.2015 г. № 2620

«Об утверждении административного регламента предоставления муниципальной услуги «Перерегистрация захоронений на других лиц и оформление удостоверений о захоронении» на территории Талдомского муниципального района Московской области»

Руководствуясь Федеральным законом от 06.10.2003 № 131-ФЗ «Об общих принципах организации местного самоуправления в Российской Федерации», Федеральным законом от 27.07.2010 № 210 -ФЗ «Об организации предоставления государственных и муниципальных услуг», Федеральным законом от 02.05.2006 № 59 -ФЗ «О порядке рассмотрения обращений граждан Российской Федерации», Законом Московской области от 17.07.2007 № 115/2007-ОЗ «О погребении и похоронном деле в Московской области», постановлением Правительства Московской области от 27.09.2013 № 777/42 «Об организации предоставления государственных услуг исполнительных органов государственной власти Московской области на базе многофункциональных центров предоставления государственных и муниципальных услуг, а также об утверждении Перечня государственных услуг исполнительных органов государственной власти Московской области, предоставление которых организуется по принципу «одного окна», в том числе на базе многофункциональных центров предоставления государственных и муниципальных услуг, и Рекомендуемого перечня муниципальных услуг, предоставляемых органами местного самоуправления муниципальных образований Московской области, а также услуг, оказываемых муниципальными учреждениями и другими организациями, предоставление которых организуется по принципу «одного окна», в том числе на базе многофункциональных центров предоставления государственных и муниципальных услуг», постановлением Главы Талдомского муниципального района Московской области от 12.11.2015 № 2341 «Об организации похоронного дела в Талдомском муниципальном районе Московской области»,

Постановляю:

1. Утвердить административный регламент по предоставлению муниципальной услуги «Перерегистрация захоронений на других лиц и оформление удостоверений о захоронении» (Приложение).
2. Опубликовать данное Постановление в общественно-политической газете Талдомского района газете «Заря» и разместить на официальном сайте администрации Талдомского муниципального района Московской области.
3. Контроль за исполнением настоящего Постановления возложить на заместителя Главы администрации Талдомского муниципального района Гришину Л.М.

Глава Талдомского  
муниципального района

В.Ю.Юдин

**АДМИНИСТРАТИВНЫЙ РЕГЛАМЕНТ  
предоставления муниципальной услуги по перерегистрации захоронений на других  
лиц и оформлению удостоверений о захоронении**

**I. Общие положения**

**Предмет регулирования административного регламента предоставления  
муниципальной услуги**

1. Административный регламент предоставления муниципальной услуги по перерегистрации захоронений на других лиц и оформлению удостоверений о захоронении (далее - административный регламент) устанавливает стандарт предоставления муниципальной услуги по перерегистрации захоронений на других лиц и оформлению удостоверений о захоронении (далее - муниципальная услуга), состав, последовательность и сроки выполнения административных процедур (действий) по предоставлению муниципальной услуги, требования к порядку их выполнения, формы контроля за исполнением административного регламента, досудебный (внесудебный) порядок обжалования решений и действий (бездействия) должностных лиц уполномоченного органа местного самоуправления в сфере погребения и похоронного дела в Талдомском муниципальном районе Московской области и муниципальных служащих. Уполномоченным органом в сфере погребения и похоронного дела в муниципальном образовании Талдомский муниципальный район Московской области выступает администрация Талдомского муниципального района.

2. Административный регламент разработан в целях повышения качества и доступности предоставления муниципальной услуги при осуществлении полномочий администрации Талдомского муниципального района, ответственной за предоставление муниципальной услуги.

**Лица, имеющие право на получение муниципальной услуги**

3. Муниципальная услуга представляется физическим лицам, на которых зарегистрировано родственное, семейное (родовое) захоронение, взявшим на себя обязанность по содержанию места погребения (далее - лицо, ответственное за место захоронения), физическим лицам (супруг, близкий родственник, иной родственник, иное лицо при отсутствии родственников), взявшим на себя обязанность по содержанию места погребения, в случае смерти лица, ответственного за место захоронения (далее - заявители).

От имени заявителей взаимодействие с администрацией Талдомского муниципального района вправе осуществлять их уполномоченные представители, наделенные соответствующими полномочиями в установленном законом порядке.

**Требования к порядку информирования о порядке предоставления  
муниципальной услуги**

4. Информирование граждан о порядке предоставления муниципальной услуги осуществляется муниципальными служащими администрации Талдомского муниципального района и сотрудниками многофункциональных центров предоставления государственных и муниципальных услуг Московской области, расположенных на территории Талдомского муниципального района Московской области (далее – многофункциональные центры).

5. Основными требованиями к информированию граждан о порядке предоставления муниципальной услуги являются достоверность предоставляемой информации, четкость изложения информации, полнота информирования.

6. Информация о порядке предоставления муниципальной услуги содержит следующие сведения:

1) наименование и почтовые адреса администрации Талдомского муниципального района и многофункциональных центров, ответственных за предоставление муниципальной услуги;

2) справочные номера телефонов администрации Талдомского муниципального района и многофункциональных центров, ответственных за предоставление муниципальной услуги;

3) адрес официального сайта администрации Талдомского муниципального района и многофункциональных центров в информационно-телекоммуникационной сети «Интернет» (далее – сеть Интернет);

4) график работы администрации Талдомского муниципального района, ответственного за предоставление муниципальной услуги, и многофункциональных центров;

5) требования к письменному запросу заявителей о предоставлении информации о порядке предоставления муниципальной услуги;

6) перечень документов, необходимых для получения муниципальной услуги;

7) выдержки из правовых актов, содержащих нормы, регулирующие деятельность по предоставлению муниципальной услуги;

8) положения настоящего административного регламента с приложениями;

9) краткое описание порядка предоставления муниципальной услуги;

10) образцы оформления документов, необходимых для получения муниципальной услуги, и требования к ним;

11) перечень типовых, наиболее актуальных вопросов граждан, относящихся к компетенции администрации Талдомского муниципального района, многофункциональных центров и ответы на них.

7. Информация о порядке предоставления муниципальной услуги размещается на информационных стендах в помещениях администрации Талдомского муниципального района и многофункциональных центров, предназначенных для приема заявителей, на официальном сайте администрации Талдомского муниципального района и официальном сайте многофункциональных центров в сети Интернет, в федеральной государственной информационной системе «Единый портал государственных и муниципальных услуг (функций)» (далее – Единый портал государственных и муниципальных услуг), в государственной информационной системе Московской области «Портал государственных и муниципальных услуг (функций) Московской области» (далее – Портал государственных и муниципальных услуг Московской области), а также предоставляется по телефону и электронной почте по обращению Заявителя.

8. Справочная информация о месте нахождения администрации Талдомского муниципального района, ответственной за предоставление муниципальной услуги, многофункциональных центров, органов и организаций, участвующих в предоставлении муниципальной услуги, их почтовые адреса, официальные сайты в сети Интернет, информация о графиках работы, телефонных номерах и адресах электронной почты представлена в Приложении 1 к административному регламенту.

9. При общении с гражданами муниципальные служащие администрации Талдомского муниципального района и сотрудники многофункциональных центров обязаны корректно и внимательно относиться к гражданам, не унижая их чести и достоинства. Информирование о порядке предоставления муниципальной услуги необходимо осуществлять с использованием официально-делового стиля речи.

## **II. Стандарт предоставления муниципальной услуги**

### **Наименование муниципальной услуги**

10. Муниципальная услуга по перерегистрации захоронений на других лиц и оформлению удостоверений о захоронении на территории муниципального образования Талдомский муниципальный район Московской области.

### **Наименование органа, предоставляющего муниципальную услугу**

11. Предоставление муниципальной услуги осуществляется администрацией Талдомского муниципального района.

12. Администрация Талдомского муниципального района организует предоставление муниципальной услуги по принципу «одного окна», в том числе на базе многофункциональных центров.

13. Администрация Талдомского муниципального района, предоставляющая муниципальную услугу, многофункциональные центры, на базе которых организовано предоставление муниципальной услуги, не вправе требовать от заявителя осуществления действий, в том числе согласований, необходимых для получения муниципальной услуги и связанных с обращением в иные государственные органы (органы местного самоуправления) и организации, за исключением получения услуг, включенных в перечень услуг, которые являются необходимыми и обязательными для предоставления муниципальных услуг, утвержденный нормативно-правовыми актами, регулирующими отношения, возникающие при предоставлении муниципальной услуги.

### **Результат предоставления муниципальной услуги**

14. Результатами предоставления муниципальной услуги являются:

1) перерегистрация захоронения на другое лицо и оформление удостоверения о захоронении на ответственное лицо за место захоронения путем выдачи нового удостоверения о захоронении, а также путем внесения сведений в книгу регистрации захоронений (захоронений урн с прахом);

2) уведомление об отказе в предоставлении муниципальной услуги.

### **Срок регистрации запроса заявителя**

15. Запрос заявителя о предоставлении муниципальной услуги, предъявленный на бумажном носителе, а также направленный почтовым отправлением регистрируется в администрации Талдомского муниципального района в срок не позднее 1 рабочего дня, следующего за днем поступления в администрацию Талдомского муниципального района.

16. Регистрация запроса заявителя о предоставлении муниципальной услуги, переданного на бумажном носителе из многофункциональных центров в администрацию Талдомского муниципального района, осуществляется в срок не позднее 1 рабочего дня, следующего за днем поступления в администрацию Талдомского муниципального района. Регистрация запроса заявителя о предоставлении муниципальной услуги,

направленного в форме электронного документа посредством Единого портала государственных и муниципальных услуг, Портала государственных и муниципальных услуг Московской области, осуществляется в срок не позднее 1 рабочего дня, следующего за днем поступления в администрацию Талдомского муниципального района.

### **Срок предоставления муниципальной услуги**

17. Срок предоставления муниципальной услуги не превышает 1 рабочего дня с даты регистрации запроса заявителя о предоставлении муниципальной услуги в администрацию Талдомского муниципального района.

18. Срок предоставления муниципальной услуги, запрос на получение которой передан заявителем через многофункциональный центр, исчисляется со дня регистрации запроса на получение муниципальной услуги в администрацию Талдомского муниципального района и не превышает 1 рабочего дня с даты регистрации запроса заявителя.

19. Срок предоставления муниципальной услуги исчисляется без учета сроков передачи запроса о предоставлении муниципальной услуги и документов из многофункционального центра в администрацию Талдомского муниципального района, передачи результата предоставления муниципальной услуги из администрации Талдомского муниципального района в многофункциональный центр, срока выдачи результата заявителю.

20. Сроки передачи запроса о предоставлении муниципальной услуги и прилагаемых документов из многофункционального центра в администрацию Талдомского муниципального района, а также передачи результата муниципальной услуги из администрации Талдомского муниципального района в многофункциональный центр устанавливаются соглашением о взаимодействии между администрацией Талдомского муниципального района и многофункциональным центром.

21. Выдача (направление) результата предоставления муниципальной услуги осуществляется в срок, не превышающий 15 минут.

### **Правовые основания предоставления муниципальной услуги**

22. Предоставление муниципальной услуги осуществляется в соответствии с:

Конституцией Российской Федерации (Российская газета № 7, от 21.01.2009, Собрание законодательства Российской Федерации № 4 от 26.01.2009, ст. 445);

Федеральным законом от 12.01.1996 года № 8-ФЗ «О погребении и похоронном деле» (Собрание законодательства Российской Федерации, 15.01.1996, № 3, ст. 146, Российская газета, № 12, 20.01.1996);

Федеральным законом от 06.10.2003 №131-ФЗ «Об общих принципах организации местного самоуправления в Российской Федерации» (Российская газета № 20 от 08.10.2003, Собрание законодательства Российской Федерации № 40 от 06.10.2003, ст. 3822, Парламентская газета № 186 от 08.10.2003);

Федеральным законом от 02.05.2006 № 59-ФЗ «О порядке рассмотрения обращений граждан Российской Федерации» (Российская газета № 95 от 05.05.2006, Собрание законодательства Российской Федерации № 19 от 08.05.2006, ст. 2060, Парламентская газета № 70-71 от 11.05.2006);

Федеральным законом от 27.07.2006 № 152-ФЗ «О персональных данных» (Российская газета, № 165, 29.07.2006, Собрание законодательства Российской Федерации, 31.07.2006, № 31 (1 ч.), ст. 3451, Парламентская газета, № 126-127, 03.08.2006);

Федеральным законом от 27.07.2010 № 210-ФЗ «Об организации предоставления государственных и муниципальных услуг» (Российская газета № 168 от 30.07.2010, Собрание законодательства Российской Федерации, № 31 от 02.08.2010, ст. 4179);

Федеральным законом от 06.04.2011 № 63-ФЗ «Об электронной подписи» (Парламентская газета, № 17 от 14.04.2011, Российская газета, № 75 от 08.04.2011, Собрание законодательства Российской Федерации, 11.04.2011, № 15, ст. 2036);

Федеральным законом от 28.07.2012 № 133-ФЗ «О внесении изменений в отдельные законодательные акты Российской Федерации в целях устранения ограничений для предоставления государственных муниципальных услуг по принципу «одного окна» (Собрание законодательства Российской Федерации, 30.07.2012, № 31, ст. 4322, Российская газета, № 172, 30.07.2012);

Законом Московской области от 17.07.2007 № 115/2007-ОЗ «О погребении и похоронном деле в Московской области» (принят постановлением Мособлдумы от 04.07.2007 № 15/13-П), (Ежедневные Новости. Подмосковье, № 133, 26.07.2007);

Постановлением Правительства Московской области от 25.04.2011 № 365/15 «Об утверждении Порядка разработки и утверждения административных регламентов исполнения государственных функций и административных регламентов предоставления государственных услуг центральными исполнительными органами государственной власти Московской области, государственными органами Московской области» (Ежедневные Новости, Подмосковье, № 77, 05.05.2011, Информационный вестник Правительства Московской области, № 5, 31.05.2011);

Распоряжением Министерства потребительского рынка и услуг Московской области от 29.11.2012 № 29-Р «О реализации отдельных положений Закона Московской области № 115/2007-ОЗ "О погребении и похоронном деле в Московской области», (Ежедневные Новости. Подмосковье, № 9, 22.01.2013);

Уставом Талдомского муниципального района Московской области (принят решением Совета депутатов Талдомского муниципального района Московской области от 27.01.2006 г. № 1), текст Устава опубликован в "Информационном вестнике Администрации Талдомского района", 2006 г., спецвыпуск. В настоящий документ внесены изменения следующими документами: [Решение](#) Совета депутатов Талдомского муниципального района Московской области от 12.11.2014 г. № 73, [Решение](#) Совета депутатов Талдомского муниципального района Московской области от 31.07.2013 г. № 70, [Решение](#) Совета депутатов Талдомского муниципального района Московской области от 27.03.2013 г. № 36, [Решение](#) Совета депутатов Талдомского муниципального района Московской области от 26.01. 2011 г. № 1, [Решение](#) Совета депутатов Талдомского муниципального района Московской области от 15.07.2009 г. № 85;

Постановлением Главы Талдомского муниципального района от 03.02.2015 г. № 46 «О разработке и утверждении административных регламентов исполнения муниципальных функций и административных регламентов предоставления муниципальных услуг»;

Распоряжением Главы Талдомского муниципального района от 29.12.2012 № 144 «Инструкция по делопроизводству в администрации Талдомского муниципального района»;

Постановлением Главы Талдомского муниципального района Московской области от 12.11.2015 № 2341 «Об организации похоронного дела в Талдомском муниципальном районе Московской области»;

настоящим административным регламентом.

**Исчерпывающий перечень документов, необходимых, в соответствии с законодательными или иными нормативными правовыми актами для предоставления муниципальной услуги, которые заявитель должен представить**

**самостоятельно, и документы, которые заявитель вправе представить по собственной инициативе, так как они подлежат представлению в рамках межведомственного информационного взаимодействия**

23. При обращении за получением муниципальной услуги заявитель представляет:
- заявление с обязательным указанием причин о предоставлении муниципальной услуги (Приложение 3);
  - копию паспорта или иного документа, удостоверяющего личность заявителя, а также лица, на имя которого вносятся изменения в удостоверение, с приложением подлинника для сверки;
  - удостоверение о захоронении, а в случае его отсутствия – наличие сведений в книге регистрации захоронений (захоронений урн с прахом);
  - копию свидетельства о смерти умершего, в удостоверение, на могилу которого необходимо внести изменения, с приложением подлинника для сверки (выдается в органах записи актов гражданского состояния);
  - при обращении лица, которое не является ответственным за место захоронения, копии документов, подтверждающих родственные отношения с умершим лицом, ответственным за место захоронения (свидетельство о смерти лица, ответственного за место захоронения; свидетельство о государственной регистрации актов гражданского состояния, выданные органом записи актов гражданского состояния);
  - копию доверенности, в случае обращения представителя заявителя с приложением подлинника для сверки.

24. В бумажном виде форма заявления может быть получена заявителем непосредственно в администрации по Талдомскому муниципальному району или многофункциональном центре.

25. Форма заявления доступна для копирования и заполнения в электронном виде на Едином портале государственных и муниципальных услуг и Портале государственных и муниципальных услуг Московской области, на официальном сайте администрации Талдомского муниципального района в сети Интернет (талдом-район.рф), а также по обращению заявителя может быть выслана на адрес его электронной почты.

**Исчерпывающий перечень документов, необходимых в соответствии с нормативными правовыми актами для предоставления муниципальной услуги, которые находятся в распоряжении государственных органов, органов местного самоуправления и иных органов и подведомственных им организациях, участвующих в предоставлении муниципальных услуг, и которые заявитель вправе представить по собственной инициативе, а также способы их получения заявителями, в том числе в электронной форме, порядок их представления**

26. Отсутствуют документы, необходимые в соответствии с нормативными правовыми актами для предоставления муниципальной услуги, которые находятся в распоряжении государственных органов, органов местного самоуправления и иных органов и подведомственных им организациях, участвующих в предоставлении муниципальных услуг, и которые заявитель вправе представить по собственной инициативе.

27. Администрация Талдомского муниципального района и многофункциональные центры не вправе требовать от заявителя:

представления документов и информации или осуществления действий, представление или осуществление которых не предусмотрено нормативными правовыми актами, регулирующими отношения, возникающие в связи с предоставлением муниципальной услуги;

представления документов и информации, которые находятся в распоряжении федеральных органов исполнительной власти, органов государственных внебюджетных фондов, исполнительных органов государственной власти субъекта Российской Федерации, органов местного самоуправления либо подведомственных государственным органам или органам местного самоуправления организаций, участвующих в предоставлении муниципальной услуги, в соответствии с нормативными правовыми актами Российской Федерации, нормативными правовыми актами Московской области, муниципальными правовыми актами.

#### **Исчерпывающий перечень оснований для отказа в приеме документов, необходимых для предоставления муниципальной услуги**

28. Отсутствуют законодательно установленные основания для отказа в приеме заявления и документов.

#### **Исчерпывающий перечень оснований для приостановления или отказа в предоставлении муниципальной услуги**

29. Основаниями для отказа в предоставлении муниципальной услуги являются:

1) выявление в запросе на предоставление муниципальной услуги или в представленных документах недостоверной, искаженной или неполной информации, в том числе представление заявителем документов, срок действительности которых на момент поступления в администрацию Талдомского муниципального района в соответствии с действующим законодательством истек;

2) подача заявления и документов лицом, не входящим в перечень лиц, установленный законодательством и пунктом 3 настоящего административного регламента;

3) непредставление заявителем одного или более документов, указанных в пункте 23 настоящего административного регламента;

4) текст в запросе на предоставление муниципальной услуги не поддается прочтению либо отсутствует.

30. Письменное решение об отказе в предоставлении муниципальной услуги подписывается Заместителем Главы администрации Талдомского муниципального района, курирующим вопросы погребения и похоронного дела и выдается заявителю с указанием причин отказа.

По требованию заявителя, решение об отказе в предоставлении муниципальной услуги предоставляется в электронной форме или может выдаваться лично или направляться по почте в письменной форме либо выдается через многофункциональный центр.

31. Основания для приостановления предоставления муниципальной услуги отсутствуют.

#### **Перечень услуг, необходимых и обязательных для предоставления муниципальной услуги, в том числе сведения о документах выдаваемых организациями, участвующими в предоставлении муниципальной услуги**

32. Услуги, необходимые и обязательные для предоставления муниципальной услуги, отсутствуют.

#### **Порядок, размер и основания взимания государственной пошлины или иной платы за предоставление муниципальной услуги**



33. Предоставление муниципальной услуги осуществляется бесплатно.

**Максимальный срок ожидания в очереди при подаче запроса о предоставлении муниципальной услуги, услуги организации, участвующей в предоставлении муниципальной услуги, и при получении результата предоставления таких услуг**

34. Максимальное время ожидания в очереди при личной подаче заявления о предоставлении муниципальной услуги составляет не более 15 минут.

35. Предельная продолжительность ожидания в очереди при получении результата предоставления муниципальной услуги не должен превышать 15 минут.

**Требования к помещениям, в которых предоставляется муниципальная услуга, услуги организации, участвующей в предоставлении муниципальной услуги, к местам ожидания и приема заявителей, размещению и оформлению визуальной, текстовой и мультимедийной информации о порядке предоставления муниципальной услуги**

36. Предоставление муниципальной услуги осуществляется в специально выделенных для этих целей помещениях администрации Талдомского муниципального района и многофункционального центра.

37. Для заявителей должно быть обеспечено удобство с точки зрения пешеходной доступности от остановок общественного транспорта. Путь от остановок общественного транспорта до помещений приема и выдачи документов должен быть оборудован соответствующими информационными указателями.

38. В случае если имеется возможность организации стоянки (парковки) возле здания (строения), в котором размещено помещение приема и выдачи документов, организовывается стоянка (парковка) для личного автомобильного транспорта заявителей. За пользование стоянкой (парковкой) с заявителей плата не взимается.

39. Для парковки специальных автотранспортных средств инвалидов на каждой стоянке выделяется не менее 10% мест (но не менее одного места), которые не должны занимать иные транспортные средства.

40. Вход в помещение приема и выдачи документов должен обеспечивать свободный доступ заявителей, быть оборудован удобной лестницей с поручнями, широкими проходами, а также пандусами для передвижения кресел-колясок.

41. На здании рядом с входом должна быть размещена информационная табличка (вывеска), содержащая следующую информацию:

- наименование органа;
- место нахождения и юридический адрес;
- режим работы;
- номера телефонов для справок;
- адрес официального сайта.

42. Фасад здания должен быть оборудован осветительными приборами, позволяющими посетителям ознакомиться с информационными табличками.

43. Помещения приема и выдачи документов должны предусматривать места для ожидания, информирования и приема заявителей. В местах для информирования должен быть обеспечен доступ граждан для ознакомления с информацией не только в часы приема заявлений, но и в рабочее время, когда прием заявителей не ведется.

44. В помещении приема и выдачи документов организуется работа справочных окон, в количестве, обеспечивающем потребности граждан.

45. Характеристики помещений приема и выдачи документов в части объемно-планировочных и конструктивных решений, освещения, пожарной безопасности, инженерного оборудования должны соответствовать требованиям нормативных документов, действующих на территории Российской Федерации.

46. Помещения приема выдачи документов оборудуются стендами (стойками), содержащими информацию о порядке предоставления муниципальных услуг.

47. Помещение приема и выдачи документов может быть оборудовано информационным табло, предоставляющим информацию о порядке предоставления муниципальной услуги (включая трансляцию видеороликов, разъясняющих порядок предоставления муниципальных услуг), а также регулирующим поток «электронной очереди». Информация на табло может выводиться в виде бегущей строки.

48. Информационное табло размещается рядом со входом в помещение таким образом, чтобы обеспечить видимость максимально возможному количеству заинтересованных лиц.

49. В местах для ожидания устанавливаются стулья (кресельные секции, кресла) для заявителей.

В помещении приема и выдачи документов выделяется место для оформления документов, предусматривающее столы (стойки) с бланками заявлений и канцелярскими принадлежностями.

В помещениях приема и выдачи документов могут быть размещены платежные терминалы, мини-офисы кредитных учреждений по приему платы за предоставление муниципальных услуг.

50. Информация о фамилии, имени, отчестве и должности сотрудника администрации Талдомского муниципального района и многофункционального центра, должна быть размещена на личной информационной табличке и на рабочем месте специалиста.

51. Для заявителя, находящегося на приеме, должно быть предусмотрено место для раскладки документов.

52. Прием комплекта документов, необходимых для осуществления муниципальной услуги по перерегистрации захоронений на других лиц и оформлению удостоверений о захоронении, и выдача документов, при наличии возможности, должны осуществляться в разных окнах (кабинетах).

53. В помещениях приема и выдачи документов размещается абонентский ящик, а также стенд по антикоррупционной тематике. Кроме того, в помещениях приема и выдачи документов могут распространяться иные материалы (брошюры, сборники) по антикоррупционной тематике.

### **Показатели доступности и качества муниципальных услуг (возможность получения информации о ходе предоставления муниципальной услуги, возможность получения услуги в электронной форме или в многофункциональном центре)**

54. Показателями доступности и качества муниципальной услуги являются:

достоверность предоставляемой гражданам информации;

полнота и актуальность информирования граждан о порядке предоставления муниципальной услуги;

наглядность форм предоставляемой информации об административных процедурах;

удобство и доступность получения информации заявителями о порядке предоставления муниципальной услуги;

соблюдение сроков исполнения отдельных административных процедур и предоставления муниципальной услуги в целом;

соблюдений требований стандарта предоставления муниципальной услуги;

отсутствие жалоб на решения, действия (бездействие) должностных лиц администрации Талдомского муниципального района и муниципальных служащих в ходе предоставления муниципальной услуги;

полнота и актуальность информации о порядке предоставления муниципальной

услуги.

55. Заявителям предоставляется возможность получения информации о ходе предоставления муниципальной услуги и возможность получения муниципальной услуги в электронной форме с использованием Портала государственных и муниципальных услуг Московской области, Единого портала государственных и муниципальных услуг и по принципу «одного окна» на базе многофункциональных центров.

56. При получении муниципальной услуги заявитель осуществляет не более двух взаимодействий с должностными лицами.

57. Продолжительность ожидания в очереди при обращении заявителя в администрацию Талдомского муниципального района для получения муниципальной услуги не может превышать 15 минут.

**Иные требования, в том числе учитывающие особенности организации предоставления муниципальной услуги по принципу «одного окна» на базе многофункциональных центров и в электронной форме**

58. Заявителю предоставляется возможность получения муниципальной услуги по принципу «одного окна», в соответствии с которым предоставление муниципальной услуги осуществляется после однократного обращения заявителя с соответствующим запросом, а взаимодействие с администрацией Талдомского муниципального района осуществляется многофункциональным центром без участия заявителя в соответствии с нормативными правовыми актами и соглашением о взаимодействии между администрацией Талдомского муниципального района и многофункциональным центром, заключенным в установленном порядке.

59. Организация предоставления муниципальной услуги на базе многофункционального центра осуществляется в соответствии с соглашением о взаимодействии между администрацией Талдомского муниципального района и многофункциональным центром, заключенным в установленном порядке.

60. Муниципальная услуга предоставляется в многофункциональных центрах с учетом принципа экстерриториальности, в соответствии с которым заявитель вправе выбрать для обращения за получением муниципальной услуги любой многофункциональный центр, расположенный на территории Талдомского муниципального района Московской области.

61. При предоставлении муниципальной услуги универсальными специалистами многофункциональных центров исполняются следующие административные процедуры:

1) прием заявления и документов, необходимых для предоставления муниципальной услуги;

2) выдача документа, являющегося результатом предоставления муниципальной услуги.

Административные процедуры по приему заявления и документов, необходимых для предоставления муниципальной услуги, а также выдаче документа, являющегося результатом предоставления муниципальной услуги, осуществляются универсальными специалистами многофункциональных центров по принципу экстерриториальности.

62. Заявители имеют возможность получения муниципальной услуги в электронной форме с использованием Единого портала государственных и муниципальных услуг и Портала государственных и муниципальных услуг Московской области в части:

1) получения информации о порядке предоставления муниципальной услуги;

2) ознакомления с формами заявлений и иных документов, необходимых для получения муниципальной услуги, обеспечения доступа к ним для копирования и заполнения в электронном виде;

3) направления запроса и документов, необходимых для предоставления муниципальной услуги;

4) осуществления мониторинга хода предоставления муниципальной услуги.

63. При направлении запроса о предоставлении муниципальной услуги в электронной форме заявитель формирует заявление на предоставление муниципальной услуги в форме электронного документа и подписывает его электронной подписью в соответствии с требованиями Федерального [закона](#) от 06.04.2011 № 63-ФЗ «Об электронной подписи» и требованиями Федерального [закона](#) от 27.07.2010 № 210-ФЗ «Об организации предоставления государственных и муниципальных услуг».

64. При направлении запроса о предоставлении муниципальной услуги в электронной форме заявитель вправе приложить к заявлению о предоставлении муниципальной услуги документы, указанные в пункте 23 настоящего административного регламента, которые формируются и направляются в виде отдельных файлов в соответствии с требованиями законодательства.

65. При направлении заявления и прилагаемых к нему документов в электронной форме представителем заявителя, действующим на основании доверенности, доверенность должна быть представлена в форме электронного документа, подписанного электронной подписью уполномоченного лица, выдавшего (подписавшего) доверенность.

66. В течение 5 (пять) дней с даты направления запроса о предоставлении муниципальной услуги в электронной форме заявитель предоставляет в администрацию Талдомского муниципального района документы, представленные в пункте 23 настоящего административного регламента (в случае, если запрос и документы в электронной форме не составлены с использованием электронной подписи в соответствии с действующим законодательством).

67. Для обработки персональных данных при регистрации субъекта персональных данных на Едином портале государственных и муниципальных услуг и на Портале государственных и муниципальных услуг Московской области получение согласия заявителя в соответствии с требованиями статьи 6 Федерального закона от 27.07.2006 №152-ФЗ «О персональных данных» не требуется.

68. Заявителям предоставляется возможность для предварительной записи на подачу заявления и документов, необходимых для предоставления муниципальной услуги. Предварительная запись может осуществляться следующими способами по выбору заявителя:

при личном обращении заявителя в администрацию Талдомского муниципального района, многофункциональный центр;

по телефону администрации Талдомского муниципального района, многофункциональный центр;

через официальный сайт администрации Талдомского муниципального района или многофункционального центра.

69. При предварительной записи заявитель сообщает следующие данные:

для физического лица: фамилию, имя, отчество (последнее при наличии);

для юридического лица: наименование юридического лица;

контактный номер телефона;

адрес электронной почты (при наличии);

желаемые дату и время представления документов.

70. Предварительная запись осуществляется путем внесения указанных сведений в книгу записи заявителей, которая ведется на бумажных и/или электронных носителях.

71. Заявителю сообщаются дата и время приема документов, окно (кабинет) приема документов, в которые следует обратиться. При личном обращении заявителю выдается талон-подтверждение. Заявитель, записавшийся на прием через официальный сайт администрации Талдомского муниципального района или многофункционального центра, может распечатать аналог талона-подтверждения.

72. Запись заявителей на определенную дату заканчивается за сутки до

наступления этой даты.

73. При осуществлении предварительной записи заявитель в обязательном порядке информируется о том, что предварительная запись аннулируется в случае его не явки по истечении 15 минут с назначенного времени приема.

Заявителям, записавшимся на прием через официальный сайт администрации Талдомского муниципального района или многофункционального центра, за день до приема отправляется напоминание на указанный адрес электронной почты о дате, времени и месте приема, а также информация об аннулировании предварительной записи в случае не явки по истечении 15 минут с назначенного времени приема.

74. Заявитель в любое время вправе отказаться от предварительной записи.

75. В отсутствие заявителей, обратившихся по предварительной записи, осуществляется прием заявителей, обратившихся в порядке очереди.

76. График приема (приемное время) заявителей по предварительной записи устанавливается руководителем администрации Талдомского муниципального района или многофункционального центра в зависимости от интенсивности обращений.

### **III. Состав, последовательность и сроки выполнения административных процедур (действий), требования к порядку их выполнения, в том числе особенности выполнения административных процедур (действий) в электронной форме и многофункциональных центрах**

77. Предоставление муниципальной услуги включает в себя следующие административные процедуры:

- 1) прием заявления и документов, необходимых для предоставления муниципальной услуги;
- 2) регистрация заявления и документов, необходимых для предоставления муниципальной услуги;
- 3) принятие решения о предоставлении (об отказе предоставлении) муниципальной услуги;
- 4) выдача документа, являющегося результатом предоставления муниципальной услуги.

#### **Блок-схема предоставления муниципальной услуги**

78. Блок-схема последовательности действий при предоставлении муниципальной услуги представлена в приложении 2 к настоящему административному регламенту.

#### **Прием заявления и документов, необходимых для предоставления муниципальной услуги**

79. Основанием для начала осуществления административной процедуры по приему заявления и документов, необходимых для предоставления муниципальной услуги, является поступление в администрацию Талдомского муниципального района или многофункциональный центр заявления о предоставлении муниципальной услуги и прилагаемых к нему документов, представленных заявителем:

- а) в администрацию Талдомского муниципального района:
  - посредством личного обращения заявителя;
  - посредством почтового отправления;
- б) в многофункциональный центр:
  - посредством личного обращения заявителя;
  - посредством технических средств Единого портала государственных и муниципальных услуг или Портала государственных и муниципальных услуг Московской

области.

80. Прием заявления и документов, необходимых для предоставления муниципальной услуги, осуществляют сотрудники администрации Талдомского муниципального района или сотрудники многофункционального центра.

81. Прием заявления и документов, необходимых для предоставления муниципальной услуги осуществляется в многофункциональных центрах в соответствии с соглашением о взаимодействии между администрацией Талдомского муниципального района и многофункциональным центром, заключенным в установленном порядке, если исполнение данной процедуры предусмотрено заключенным соглашением.

82. При поступлении заявления и прилагаемых к нему документов посредством личного обращения заявителя в администрацию Талдомского муниципального района или многофункциональный центр, специалист, ответственный за прием документов, осуществляет следующую последовательность действий:

- 1) устанавливает предмет обращения;
- 2) устанавливает соответствие личности заявителя документу, удостоверяющему личность (в случае, если заявителем является физическое лицо);
- 3) проверяет наличие документа, удостоверяющего права (полномочия) представителя физического лица (в случае, если с заявлением обращается представитель заявителя);
- 4) осуществляет сверку копий представленных документов с их оригиналами;
- 5) проверяет заявление и комплектность прилагаемых к нему документов на соответствие перечню документов, предусмотренных пунктом 23 настоящего административного регламента.
- 6) проверяет заявление и прилагаемые к нему документы на наличие подчисток, приписок, зачеркнутых слов и иных неоговоренных исправлений, серьезных повреждений, не позволяющих однозначно истолковать их содержание;
- 7) осуществляет прием заявления и документов по описи, которая содержит полный перечень документов, представленных заявителем, а при наличии выявленных недостатков - их описание;
- 8) вручает копию описи заявителю;
- 9) осуществляет регистрацию заявления о предоставлении муниципальной услуги в соответствии с порядком ведения делопроизводства, установленным администрацией Талдомского муниципального района, в том числе осуществляет внесение соответствующих сведений в журнал регистрации обращений о предоставлении муниципальной услуги и (или) в соответствующую информационную систему администрации Талдомского муниципального района Московской области.

83. Специалист многофункционального центра, ответственный за прием документов, в дополнение к действиям, указанным в пункте 82 настоящего административного регламента, осуществляет следующие действия:

- 1) проверяет комплектность представленных заявителем документов по перечню документов, предусмотренных пунктом 23 настоящего административного регламента;
- 2) при наличии всех документов и сведений, предусмотренных пунктом 23 настоящего административного регламента передает заявление и прилагаемые к нему документы специалисту многофункционального центра, ответственному за организацию направления заявления и прилагаемых к нему документов в администрацию Талдомского муниципального района.

Сотрудник многофункционального центра, ответственный за организацию направления заявления и прилагаемых к нему документов в администрацию Талдомского муниципального района, организует передачу заявления и документов, представленных заявителем, в администрацию Талдомского муниципального района в соответствии с заключенным соглашением о взаимодействии и порядком делопроизводства многофункционального центра.

84. Максимальное время приема заявления и прилагаемых к нему документов при личном обращении заявителя не превышает 15 минут.

85. При отсутствии у заявителя, обратившегося лично, заполненного заявления или не правильном его заполнении, специалист администрации Талдомского муниципального района или многофункционального центра, ответственный за прием документов, консультирует заявителя по вопросам заполнения заявления.

86. При поступлении заявления и прилагаемых к нему документов в администрацию Талдомского муниципального района посредством почтового отправления специалист администрации Талдомского муниципального района, ответственный за прием заявлений и документов, осуществляет действия согласно пункту 82 настоящего административного регламента, кроме действий, предусмотренных подпунктами 2, 4 пункта 82 настоящего административного регламента.

Опись направляется заявителю заказным почтовым отправлением с уведомлением о вручении в течение 2 рабочих дней с даты получения заявления и прилагаемых к нему документов.

87. В случае поступления запроса о предоставлении муниципальной услуги и прилагаемых к нему документов (при наличии) в электронной форме посредством Единого портала государственных и муниципальных услуг или Портала государственных и муниципальных услуг Московской области специалист администрации Талдомского муниципального района, ответственный за прием документов, осуществляет следующую последовательность действий:

1) просматривает электронные образы запроса о предоставлении муниципальной услуги и прилагаемых к нему документов;

2) осуществляет контроль полученных электронных образов заявления и прилагаемых к нему документов на предмет целостности;

3) фиксирует дату получения заявления и прилагаемых к нему документов;

4) в случае если запрос на предоставление муниципальной услуги и документы, представленные в электронной форме, не заверены электронной подписью в соответствии с действующим законодательством направляет заявителю через личный кабинет уведомление о необходимости представить запрос о предоставлении муниципальной услуги и документы, подписанные электронной подписью, либо представить в администрации Талдомского муниципального района подлинники документов (копии документов, заверенные в установленном порядке), указанных в пункте 23 настоящего административного регламента, в срок, не превышающий 5 календарных дней с даты получения запроса о предоставлении муниципальной услуги и прилагаемых к нему документов (при наличии) в электронной форме;

5) в случае если запрос о предоставлении муниципальной услуги и документы в электронной форме подписаны электронной подписью в соответствии с действующим законодательством направляет заявителю через личный кабинет уведомление о получении запроса о предоставлении муниципальной услуги и прилагаемых к нему документов.

88. Максимальный срок осуществления административной процедуры не может превышать 2 (два) рабочих дней с момента поступления заявления в администрацию Талдомского муниципального района или многофункциональный центр.

89. Результатом исполнения административной процедуры по приему заявления и прилагаемых к нему документов, необходимых для предоставления муниципальной услуги, является:

1) в администрации Талдомского муниципального района - передача заявления и прилагаемых к нему документов сотруднику администрации Талдомского муниципального района, ответственному за регистрацию поступившего запроса на предоставление муниципальной услуги;

2) в многофункциональных центрах при наличии всех документов, предусмотренных пунктом 23 настоящего административного регламента, – передача заявления и прилагаемых к нему документов в администрацию Талдомского муниципального района.

90. Способом фиксации результата исполнения административной процедуры является опись принятых у заявителя документов или уведомление о принятии запроса о предоставлении муниципальной услуги и прилагаемых документов.

### **Регистрация заявления и документов, необходимых для предоставления муниципальной услуги**

91. Основанием для начала осуществления административной процедуры является поступление специалисту администрации Талдомского муниципального района, ответственному за регистрацию поступающих запросов на предоставление муниципальной услуги, заявления и прилагаемых к нему документов.

92. Специалист администрации Талдомского муниципального района осуществляет регистрацию заявления и прилагаемых к нему документов в соответствии с порядком делопроизводства, установленным администрацией Талдомского муниципального района, в том числе осуществляет внесение соответствующих сведений в журнал регистрации обращений о предоставлении муниципальной услуги и (или) в соответствующую информационную систему администрации Талдомского муниципального района.

93. Регистрация заявления и прилагаемых к нему документов, полученных посредством личного обращения заявителя или почтового отправления, осуществляется в срок, не превышающий 1 рабочий день, с даты поступления заявления и прилагаемых к нему документов в администрацию Талдомского муниципального района.

94. Регистрация заявления и прилагаемых к нему документов, полученных в электронной форме через Единый портал государственных и муниципальных услуг или Портал государственных и муниципальных услуг Московской области, осуществляется не позднее 1 рабочего дня, следующего за днем их поступления в администрацию Талдомского муниципального района.

95. Регистрация заявления и прилагаемых к нему документов, полученных администрацией Талдомского муниципального района из многофункционального центра, осуществляется не позднее 1 рабочего дня, следующего за днем их поступления в администрацию Талдомского муниципального района.

96. После регистрации в администрации Талдомского муниципального района заявление и прилагаемые к нему документы, направляются на рассмотрение специалисту администрации Талдомского муниципального района, ответственному за предоставление муниципальной услуги.

97. Максимальный срок осуществления административной процедуры не может превышать 2 (два) рабочих дней.

98. Результатом исполнения административной процедуры по регистрации заявления и прилагаемых к нему документов, необходимых для предоставления муниципальной услуги, является передача заявления и прилагаемых к нему документов сотруднику администрации Талдомского муниципального района, ответственному за предоставление муниципальной услуги.

99. При обращении заявителя за получением муниципальной услуги в электронной форме администрация Талдомского муниципального района направляет на Единый портал государственных и муниципальных услуг или Портал государственных и муниципальных услуг Московской области посредством технических средств связи уведомление о завершении исполнения административной процедуры с указанием результата осуществления административной процедуры.



100.Способом фиксации исполнения административной процедуры является внесение соответствующих сведений в журнал регистрации обращений за предоставлением муниципальной услуги или в соответствующую информационную систему администрации Талдомского муниципального района.

### **Принятие решения о предоставлении (об отказе в предоставлении) муниципальной услуги**

101.Основанием для начала административной процедуры по принятию решения о предоставлении (об отказе в предоставлении) муниципальной услуги является получение специалистом администрации Талдомского муниципального района, ответственным за предоставление муниципальной услуги, пакета документов, указанных в пункте 23 настоящего административного регламента.

102.Специалист администрации Талдомского муниципального района, ответственный за предоставление муниципальной услуги осуществляет следующую последовательность действий:

1) проверяет заявление и комплектность прилагаемых к нему документов на соответствие перечню документов, предусмотренных пунктом 23 настоящего административного регламента;

2) устанавливает наличие (отсутствие) оснований для отказа в предоставлении муниципальной услуги, указанных в пункте 29 настоящего административного регламента;

3) при отсутствии оснований для отказа в предоставлении муниципальной услуги, указанных в пункте 29 настоящего административного регламента:

а) вносит сведения об ответственном лице за место захоронения в Книгу регистрации захоронений (захоронений урн с прахом);

б) изымает прежнее удостоверение и оформляет новое удостоверение о захоронении на другое лицо – ответственное лицо за место захоронения;

в) вносит информацию о перерегистрации семейных (родовых) захоронений в реестр семейных (родовых) захоронений в срок не более трех рабочих дней со дня проведения перерегистрации;

4) передает удостоверение о захоронении или отказ в предоставлении муниципальной услуги специалисту администрации Талдомского муниципального района или специалисту многофункционального центра, ответственному за выдачу результата предоставления муниципальной услуги.

103.Максимальный срок осуществления административной процедуры не может превышать 1 (один) рабочий день с момента получения специалистом администрации Талдомского муниципального района, ответственным за предоставление муниципальной услуги, пакета документов, указанных в пункте 23 настоящего административного регламента.

104.Принятие решения о предоставлении (об отказе в предоставлении) муниципальной услуги осуществляется должностным лицом администрации Талдомского муниципального района, ответственным за предоставление муниципальной услуги.

105.Критерием принятия решения о предоставлении (об отказе в предоставлении) муниципальной услуги является установление наличия или отсутствия оснований, указанных в пункте 29 настоящего административного регламента.

106.Результатом административной процедуры является передача специалисту администрации Талдомского муниципального района:

1) внесенной записи об ответственном лице за место захоронения в Книгу регистрации захоронений (захоронений урн с прахом) и оформленного нового удостоверения о захоронении;

2) письменного отказа в предоставлении муниципальной услуги.

107. При обращении заявителя за получением муниципальной услуги в электронной форме администрация Талдомского муниципального района направляет на Единый портал государственных и муниципальных услуг или Портал государственных и муниципальных услуг Московской области посредством технических средств связи уведомление о завершении исполнения административной процедуры с указанием результата осуществления административной процедуры.

108. Способом фиксации результата исполнения административной процедуры является внесение соответствующих сведений в журнал регистрации обращений за предоставлением муниципальной услуги или в соответствующую информационную систему администрации Талдомского муниципального района.

### **Выдача документа, являющегося результатом предоставления муниципальной услуги**

109. Основанием для начала административной процедуры является поступление в администрации Талдомского муниципального района или специалисту многофункционального центра результата предоставления муниципальной услуги.

110. Специалист администрации Талдомского муниципального района, или специалист многофункционального центра, ответственный за выдачу результата предоставления муниципальной услуги (далее – специалист), при поступлении к нему отказа в предоставлении муниципальной услуги (далее – отказ), оформленного на бумажном носителе, выдает отказ заявителю; если заявителем представлялось удостоверение о захоронении, возвращает его заявителю – максимальный срок – 15 (пятнадцать) минут.

111. При поступлении к специалисту нового удостоверения о захоронении с внесенными с него сведениями об ответственном лице за место захоронения, специалист устанавливает соответствие личности заявителя документу, удостоверяющему личность, выдает удостоверение о захоронении заявителю – максимальный срок – 15 (пятнадцать) минут.

112. Должностным лицом, ответственным за выполнение административной процедуры, является Глава администрации Талдомского муниципального района.

113. Максимальный срок осуществления административной процедуры не может превышать 15 (пятнадцать) минут с момента поступления специалисту отказа в предоставлении муниципальной услуги или нового удостоверения о захоронении.

114. Результатом административной процедуры является выдача заявителю удостоверения о захоронении или отказа в предоставлении муниципальной услуги.

115. Выдача результата предоставления муниципальной услуги осуществляется способом, указанным заявителем при подаче заявления и необходимых документов на получение муниципальной услуги, в том числе:

при личном обращении в администрацию Талдомского муниципального района;

при личном обращении в многофункциональный центр.

116. В случае указания заявителем на получение результата в многофункциональном центре, администрация Талдомского муниципального района направляет результат предоставления муниципальной услуги в многофункциональный центр в срок, установленный в соглашении, заключенным между администрацией Талдомского муниципального района и многофункциональным центром.

117. Выдача документа, являющегося результатом предоставления муниципальной услуги, осуществляется многофункциональными центрами в соответствии с заключенными в установленном порядке соглашениями о взаимодействии, если исполнение данной процедуры предусмотрено заключенными соглашениями.

118. При обращении заявителя за получением муниципальной услуги в электронной форме администрация Талдомского муниципального района направляет на Единый портал государственных и муниципальных услуг или Портал государственных и муниципальных услуг Московской области посредством технических средств связи уведомление о завершении исполнения административной процедуры с указанием результата осуществления административной процедуры.

119. Способом фиксации результата исполнения административной процедуры является внесение соответствующих сведений в журнал регистрации обращений за предоставлением муниципальной услуги или в соответствующую информационную систему администрации Талдомского муниципального района.

#### **IV. Порядок и формы контроля за исполнением административного регламента предоставления муниципальной услуги**

##### **Порядок осуществления текущего контроля за соблюдением и исполнением ответственными должностными лицами положений административного регламента и иных нормативных правовых актов, устанавливающих требования к предоставлению муниципальной услуги**

120. Текущий контроль за соблюдением и исполнением положений настоящего регламента и иных нормативных правовых актов, устанавливающих требования к предоставлению муниципальной услуги, осуществляется должностными лицами, ответственными за организацию работы по предоставлению муниципальной услуги.

121. Контроль за хранением книг регистрации захоронений (захоронений урн с прахом) в администрации Талдомского муниципального района осуществляет архивный отдел администрации Талдомского муниципального района. Книги регистрации захоронений (захоронений урн с прахом) являются документом строгой отчетности и относятся к делам с постоянным сроком хранения. Указанные книги передаются на постоянное хранение администрацией Талдомского муниципального района в архивный отдел администрации Талдомского муниципального района в порядке, установленном уполномоченным органом Московской области в сфере погребения и похоронного дела, по согласованию с уполномоченным Правительством Московской области центральным исполнительным органом государственной власти Московской области в сфере управления архивным делом.

122. Текущий контроль осуществляется путем проведения ответственными должностными лицами структурных подразделений администрации Талдомского муниципального района, ответственных за организацию работы по предоставлению муниципальной услуги, проверок соблюдения и исполнения положений настоящего регламента и иных нормативных правовых актов, устанавливающих требования к предоставлению муниципальной услуги.

##### **Порядок и периодичность осуществления плановых и внеплановых проверок полноты и качества предоставления муниципальной услуги**

123. Контроль за полнотой и качеством предоставления муниципальной услуги осуществляется в формах:

- 1) проведения плановых проверок;
- 2) рассмотрения жалоб на действия (бездействие) должностных лиц администрации Талдомского муниципального района, ответственных за предоставление муниципальной услуги.

124. В целях осуществления контроля за полнотой и качеством предоставления муниципальной услуги проводятся плановые и внеплановые проверки. Порядок и

периодичность осуществления плановых проверок устанавливается планом работы администрации Талдомского муниципального района. При проверке могут рассматриваться все вопросы, связанные с предоставлением муниципальной услуги (комплексные проверки), или отдельный вопрос, связанный с предоставлением муниципальной услуги (тематические проверки). Проверка также может проводиться по конкретной жалобе заявителя.

125. Внеплановые проверки проводятся в связи с проверкой устранения ранее выявленных нарушений настоящего административного регламента, а также в случае получения жалоб заявителей на действия (бездействие) должностных лиц администрации Талдомского муниципального района ответственных за предоставление муниципальной услуги.

#### **Ответственность муниципальных служащих органов местного самоуправления и иных должностных лиц за решения и действия (бездействие), принимаемые (осуществляемые) в ходе предоставления муниципальной услуги**

126. По результатам проведенных проверок, в случае выявления нарушений соблюдения положений настоящего регламента, виновные должностные лица администрации Талдомского муниципального района несут персональную ответственность за решения и действия (бездействие), принимаемые в ходе предоставления муниципальной услуги.

127. Персональная ответственность должностных лиц администрации Талдомского муниципального района закрепляется в должностных регламентах в соответствии с требованиями законодательства Российской Федерации и законодательства Московской области.

#### **Положения, характеризующие требования к порядку и формам контроля за предоставлением муниципальной услуги, в том числе со стороны граждан, их объединений и организаций**

128. Контроль за предоставлением муниципальной услуги, в том числе со стороны граждан, их объединений и организаций, осуществляется посредством открытости деятельности администрации Талдомского муниципального района при предоставлении муниципальной услуги, получения гражданами, их объединениями и организациями актуальной, полной и достоверной информации о порядке предоставления муниципальной услуги и обеспечения возможности досудебного (внесудебного) рассмотрения жалоб.

#### **V. Досудебный (внесудебный) порядок обжалования решений и (или) действий (бездействия) органа местного самоуправления, предоставляющего муниципальную услугу, а также его должностных лиц, муниципальных служащих**

#### **Право заявителя подать жалобу на решение и (или) действия (бездействие) органа, предоставляющего муниципальную услугу, а также его должностных лиц, муниципальных служащих при предоставлении муниципальной услуги**

129. Заявители имеют право на обжалование действий или бездействия администрации Талдомского муниципального района, должностных лиц администрации Талдомского муниципального района, многофункционального центра, муниципальных служащих, а также принимаемых ими решений при предоставлении муниципальной услуги в досудебном (внесудебном) порядке.

## **Предмет жалобы**

130. Заявитель может обратиться с жалобой, в том числе в следующих случаях:

- 1) нарушение срока регистрации запроса заявителя о предоставлении муниципальной услуги;
- 2) нарушение срока предоставления муниципальной услуги;
- 3) требование у заявителя документов, не предусмотренных нормативными правовыми актами Российской Федерации, нормативными правовыми актами Московской области, муниципальными правовыми актами для предоставления муниципальной услуги;
- 4) отказ в приеме документов, предоставление которых предусмотрено нормативными правовыми актами Российской Федерации, нормативными правовыми актами Московской области, муниципальными правовыми актами для предоставления муниципальной услуги, у заявителя;
- 5) отказ в предоставлении муниципальной услуги, если основания отказа не предусмотрены федеральными законами и принятыми в соответствии с ними иными нормативными правовыми актами Российской Федерации, нормативными правовыми актами Московской области, муниципальными правовыми актами;
- 6) затребование с заявителя при предоставлении муниципальной услуги платы, не предусмотренной нормативными правовыми актами Российской Федерации, нормативными правовыми актами Московской области, муниципальными правовыми актами;
- 7) отказ органа, предоставляющего муниципальную услугу, должностного лица органа, предоставляющего муниципальную услугу, в исправлении допущенных опечаток и ошибок в выданных в результате предоставления муниципальной услуги документах либо нарушение установленного срока таких исправлений.

## **Органы местного самоуправления, уполномоченные на рассмотрение жалобы и должностные лица, которым может быть направлена жалоба**

131. Жалоба на действия (бездействие) администрации Талдомского муниципального района, его муниципальных служащих, должностных лиц, а также на принимаемые ими решения при предоставлении муниципальной услуги может быть направлена: на имя Заместителя Главы администрации Талдомского муниципального района, курирующим вопросы погребения и похоронного дела.

## **Порядок подачи и рассмотрения жалобы**

132. Жалоба подается в орган, предоставляющий муниципальную услугу. Жалобы на решения, принятые Заместителем Главы администрации Талдомского муниципального района, курирующим вопросы погребения и похоронного дела подаются в вышестоящий орган (при его наличии), либо, в случае его отсутствия, рассматриваются непосредственно Главой администрации Талдомского муниципального района, предоставляющего муниципальную услугу.

133. Жалоба может быть направлена в администрацию Талдомского муниципального района по почте, через многофункциональный центр, по электронной почте, через официальный сайт органа, предоставляющего муниципальную услугу, посредством Единого портала государственных и муниципальных услуг, Портала государственных и муниципальных услуг Московской области, а также может быть принята при личном приеме заявителя.

134. Жалоба должна содержать:

а) наименование органа, предоставляющего муниципальную услугу, должностного лица органа, предоставляющего муниципальную услугу, либо муниципального служащего, решения и действия (бездействие) которых обжалуются;

б) фамилию, имя, отчество (последнее - при наличии), сведения о месте жительства заявителя - физического лица либо наименование, сведения о месте нахождения заявителя - юридического лица, а также номер (номера) контактного телефона, адрес (адреса) электронной почты (при наличии) и почтовый адрес, по которым должен быть направлен ответ заявителю;

в) сведения об обжалуемых решениях и действиях (бездействии) органа, предоставляющего муниципальную услугу, должностного лица органа, предоставляющего муниципальную услугу, либо государственного муниципального служащего;

г) доводы, на основании которых заявитель не согласен с решением и действием (бездействием) органа, предоставляющего муниципальную услугу, должностного лица органа, предоставляющего муниципальную услугу, либо муниципального служащего. Заявителем могут быть представлены документы (при наличии), подтверждающие доводы заявителя, либо их копии.

135. В случае необходимости в подтверждение своих доводов заявитель прилагает к письменному обращению (жалобе) документы и материалы либо их копии.

### **Сроки рассмотрения жалобы**

136. Жалоба, поступившая в администрацию Талдомского муниципального района, подлежит регистрации не позднее следующего рабочего дня со дня ее поступления.

137. Жалоба, поступившая в администрацию Талдомского муниципального района, подлежит рассмотрению должностным лицом, наделенным полномочиями по рассмотрению жалобы, в течение пятнадцати рабочих дней со дня ее регистрации, а в случае обжалования отказа органа, предоставляющего муниципальную услугу, должностного лица органа, предоставляющего муниципальную услугу, в приеме документов у заявителя либо в исправлении допущенных опечаток и ошибок или в случае обжалования нарушения установленного срока таких исправлений – в течение пяти рабочих дней со дня ее регистрации.

Внесение изменений в результат предоставления муниципальной услуги в целях исправления допущенных опечаток и ошибок осуществляется администрацией Талдомского муниципального района в срок не более пяти рабочих дней со дня, следующим за днем регистрации жалобы.

### **Исчерпывающий перечень оснований для отказа в рассмотрении жалобы (претензии) либо приостановления ее рассмотрения**

138. Уполномоченный на рассмотрение жалобы орган отказывает в удовлетворении жалобы в следующих случаях:

наличие вступившего в законную силу решения суда, арбитражного суда по жалобе о том же предмете и по тем же основаниям;

подача жалобы лицом, полномочия которого не подтверждены в порядке, установленном законодательством Российской Федерации;

наличие решения по жалобе, принятого ранее в соответствии с требованиями настоящих Правил в отношении того же заявителя и по тому же предмету жалобы.

139. Уполномоченный на рассмотрение жалобы орган вправе оставить жалобу без ответа в следующих случаях:

наличие в жалобе нецензурных либо оскорбительных выражений, угроз жизни, здоровью и имуществу должностного лица, а также членов его семьи;

отсутствие возможности прочитать какую-либо часть текста жалобы, фамилию, имя, отчество (при наличии) и (или) почтовый адрес заявителя, указанные в жалобе.

если в письменном обращении не указаны фамилия гражданина, направившего обращение, и почтовый адрес, по которому должен быть направлен ответ на обращение;

если жалоба подана заявителем в орган, в компетенцию которого не входит принятие решения по жалобе. В этом случае в течение 3 (три) рабочих дней со дня ее регистрации указанный орган направляет жалобу в уполномоченный на ее рассмотрение орган и в письменной форме информирует заявителя о перенаправлении жалобы;

если в письменном обращении заявителя содержится вопрос, на который ему многократно давались письменные ответы по существу в связи с ранее направляемыми обращениями, и при этом в обращении не приводятся новые доводы или обстоятельства, должностное лицо администрации Талдомского муниципального района вправе принять решение о безосновательности очередного обращения и прекращении переписки с заявителем по данному вопросу при условии, что указанное обращение и ранее направляемые обращения направлялись в администрацию Талдомского муниципального района или одному и тому же должностному лицу. О данном решении уведомляется заявитель, направивший обращение;

если ответ по существу поставленного в обращении вопроса не может быть дан без разглашения сведений, составляющих государственную или иную охраняемую федеральным законом тайну, гражданину, направившему обращение, сообщается о невозможности дать ответ по существу поставленного в нем вопроса в связи с недопустимостью разглашения указанных сведений.

### **Результат рассмотрения жалобы**

140. По результатам рассмотрения обращения жалобы администрация Талдомского муниципального района принимает одно из следующих решений:

1) удовлетворяет жалобу, в том числе в форме отмены принятого решения, исправления допущенных органом, предоставляющим муниципальную услугу, опечаток и ошибок в выданных в результате предоставления муниципальной услуги документах, возврата заявителю денежных средств, взимание которых не предусмотрено нормативными правовыми актами Российской Федерации, нормативными правовыми актами Московской области, муниципальными правовыми актами, а также в иных формах;

2) отказывает в удовлетворении жалобы.

### **Порядок информирования заявителя о результатах рассмотрения жалобы**

141. Не позднее дня, следующего за днем принятия решения, заявителю в письменной или электронной форме направляется мотивированный ответ о результатах рассмотрения жалобы.

### **Право заявителя на получение информации и документов, необходимых для обоснования и рассмотрения жалобы**

142. Заявитель имеет право на получение исчерпывающей информации и документов, необходимых для обоснования и рассмотрения жалобы.

143. Информация и документы, необходимые для обоснования и рассмотрения жалобы размещаются администрацией Талдомского муниципального района и многофункциональным центром, на официальном сайте администрации Талдомского

муниципального района и многофункционального центра, на Едином портале государственных и муниципальных услуг, Портале государственных и муниципальных услуг Московской области, а также может быть сообщена заявителю в устной и/или письменной форме.

### **Порядок обжалования решения по жалобе**

144. Заявитель вправе обжаловать решения по жалобе вышестоящим должностным лицам.

145. В случае установления в ходе или по результатам рассмотрения жалобы признаков состава административного правонарушения или преступления администрация Талдомского муниципального района в установленном порядке незамедлительно направляет имеющиеся материалы в органы прокуратуры.

146. Заявитель имеет право на получение информации и документов, необходимых для обоснования и рассмотрения жалобы, при условии, что это не затрагивает права, свободы и законные интересы других лиц и что указанные документы не содержат сведения, составляющие государственную или иную охраняемую законодательством Российской Федерации тайну.

147. При подаче жалобы заявитель вправе получить следующую информацию:

местонахождение Исполнителя муниципальной услуги;

перечень номеров телефонов для получения сведений о прохождении процедур по рассмотрению жалобы;

местонахождение администрации Талдомского муниципального района, фамилии, имени, отчества (при наличии) главы администрации Талдомского муниципального района, других должностных лиц, которым может быть направлена жалоба.

148. При подаче жалобы заинтересованное лицо вправе получить в администрации Талдомского муниципального района копии документов, подтверждающих обжалуемое действие (бездействие), решение должностного лица.

### **Способы информирования заявителей о порядке подачи и рассмотрения жалобы**

149. Информирование заявителей о порядке подачи и рассмотрения жалобы на решения и действия (бездействие) администрации Талдомского муниципального района, должностных лиц администрации Талдомского муниципального района, муниципальных служащих, осуществляется посредством размещения информации на стендах в местах предоставления муниципальной услуги в администрации Талдомского муниципального района и многофункциональном центре, на официальном сайте администрации Талдомского муниципального района и многофункционального центра, на Едином портале государственных и муниципальных услуг и Портале государственных и муниципальных услуг Московской области, а также может быть сообщена заявителю в устной и (или) письменной форме.



**Справочная информация  
о месте нахождения, графике работы, контактных телефонах, адресах электронной  
почты органа, предоставляющего муниципальную услугу, структурных  
подразделений органа, предоставляющего муниципальную услугу,  
многофункциональных центров и организаций, участвующих в предоставлении  
муниципальной услуги**

**1. Администрация Талдомского муниципального района**

Почтовый адрес администрации Талдомского муниципального района: 141900,  
Московская область, г. Талдом, пл. Карла Маркса, д. 12

Фактический адрес администрации Талдомского муниципального района: 141900,  
Московская область, г. Талдом, пл. Карла Маркса, д. 12

График работы и приема заявлений администрацией Талдомского муниципального  
района:

Понедельник	с 09:00 до 18:00, обеденный перерыв с 12:30 до 14:00
Вторник	с 09:00 до 18:00, обеденный перерыв с 12:30 до 14:00
Среда	с 09:00 до 18:00, обеденный перерыв с 12:30 до 14:00
Четверг	с 09:00 до 18:00, обеденный перерыв с 12:30 до 14:00
Пятница	с 09:00 до 18:00, обеденный перерыв с 12:30 до 14:00
Суббота	Выходной день
Воскресенье	Выходной день

Контактный телефон: 8(496)206-44-45

Официальный сайт администрации Талдомского муниципального района в сети  
Интернет: <http://талдом-район.рф/>

Адрес электронной почты администрации Талдомского муниципального района в  
сети Интернет: [taldom-rayon@mail.ru](mailto:taldom-rayon@mail.ru)

**2. Уполномоченный орган, ответственный за предоставление муниципальной  
услуги – Сектор по потребительскому рынку, выступающий от имени  
администрации Талдомского муниципального района**

Место нахождения Сектора по потребительскому рынку администрации Талдомского  
муниципального района:

141900, Московская область, г. Талдом, пл. Карла Маркса, д. 12

График работы и приема заявлений сектора по потребительскому рынку администрации Талдомского муниципального:

Понедельник	с 09:00 до 18:00, обеденный перерыв с 12:30 до 14:00
Вторник	с 09:00 до 18:00, обеденный перерыв с 12:30 до 14:00
Среда	с 09:00 до 18:00, обеденный перерыв с 12:30 до 14:00
Четверг	с 09:00 до 18:00, обеденный перерыв с 12:30 до 14:00
Пятница	с 09:00 до 18:00, обеденный перерыв с 12:30 до 14:00
Суббота	Выходной день
Воскресенье	Выходной день

Контактный телефон: 8(496)206-44-45

Официальный сайт администрации Талдомского муниципального района в сети Интернет: <http://талдом-район.рф/>

Адрес электронной почты сектора по потребительскому рынку администрации Талдомского муниципального района в сети Интернет: [tmrpotrebkizo@mail.ru](mailto:tmrpotrebkizo@mail.ru)

### **3. Многофункциональные центры предоставления государственных и муниципальных услуг, расположенные на территории администрации Талдомского муниципального района (далее – многофункциональный центр)**

**Муниципальное казенное учреждение «Талдомский многофункциональный центр предоставления государственных и муниципальных услуг»**

Место нахождения Муниципального казенного учреждения «Талдомский многофункциональный центр предоставления государственных и муниципальных услуг»:

141900, Московская область, г. Талдом, пл. Карла Маркса, д. 13

Место нахождения территориальных отделов Муниципального казенного учреждения «Талдомский многофункциональный центр предоставления государственных и муниципальных услуг», расположенных на территории Талдомского муниципального района:

1. 141960, Московская область, Талдомский муниципальный район, п. Запрудня, ул. Ленина, д. 18;

2. 141930, Московская область, Талдомский муниципальный район, п. Вербилки, ул. Забырина, д. 4;

3. 141912, Московская область, Талдомский муниципальный район, п. Северный, ул. Калинина, д. 5;

4. 141930, Московская область, Талдомский муниципальный район, с. Новогуслево, ул. Садовая, д. 2;

5. 141923, Московская область, Талдомский муниципальный район, д. Ермолино, д. 20а;

6. 141916, Московская область, Талдомский муниципальный район, д. Кошелево, д. 67

График работы Муниципального казенного учреждения «Талдомский многофункциональный центр предоставления государственных и муниципальных услуг» и отделов многофункционального центра:

Понедельник	с 08:00 до 20:00, без перерыва на обед
Вторник	с 08:00 до 20:00, без перерыва на обед
Среда	с 08:00 до 20:00, без перерыва на обед
Четверг	с 08:00 до 20:00, без перерыва на обед
Пятница	с 08:00 до 20:00, без перерыва на обед
Суббота	с 08:00 до 17:00, без перерыва на обед
Воскресенье	Выходной день

Почтовый адрес Муниципального казенного учреждения «Талдомский многофункциональный центр предоставления государственных и муниципальных услуг»:

141900, Московская область, г. Талдом, пл. Карла Маркса, д. 13

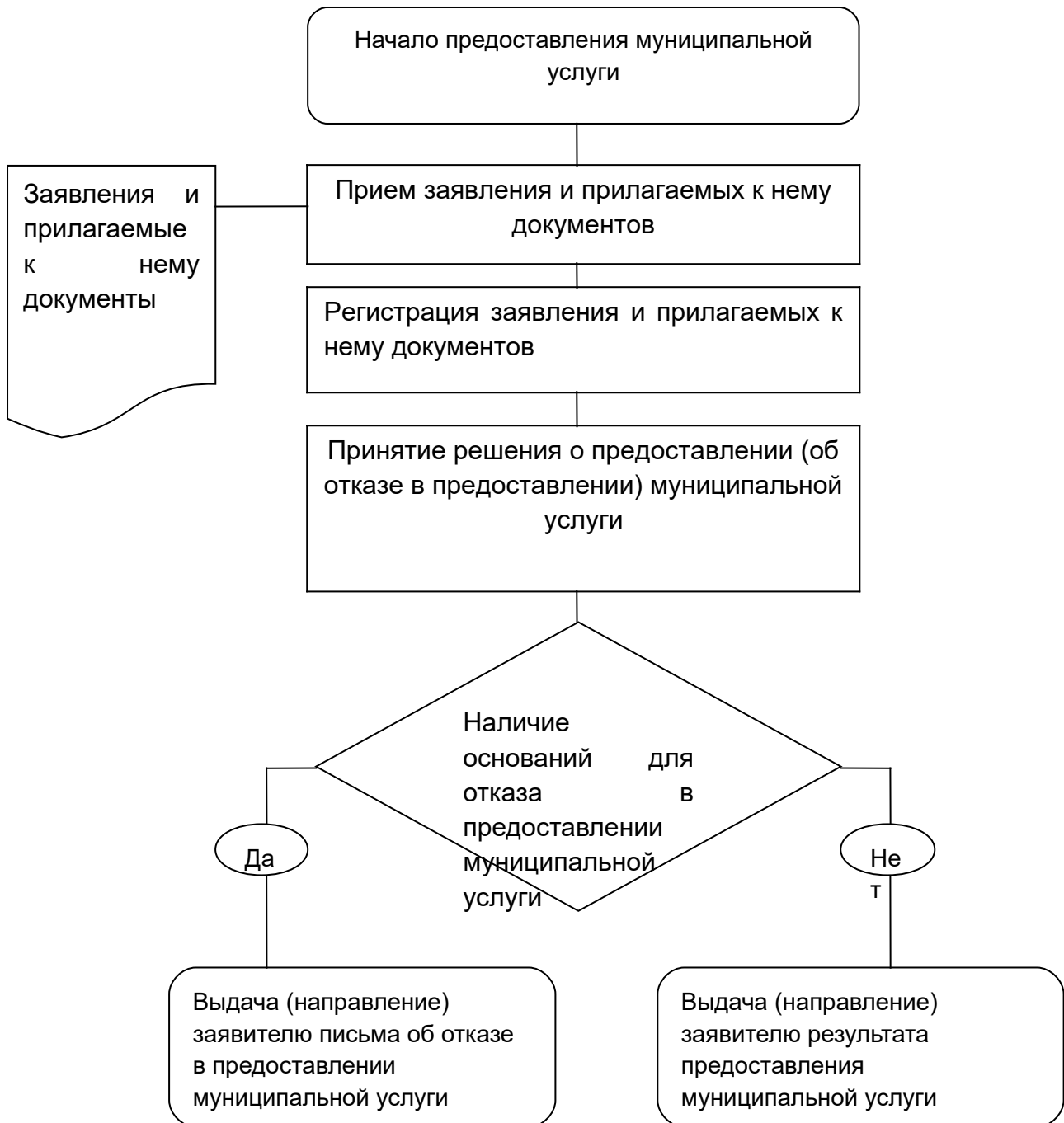
Официальный сайт многофункционального центра в сети Интернет:

[www.MFC-Taldom.ru](http://www.MFC-Taldom.ru)

Адрес электронной почты многофункционального центра в сети Интернет:

[MFC-Taldom@yandex.ru](mailto:MFC-Taldom@yandex.ru)

**Блок- схема предоставления муниципальной услуги  
по перерегистрации захоронений на других лиц и оформление удостоверений о  
захоронении на территории Московской области.**



**Образец заявления о предоставлении муниципальной услуги**

В администрацию Талдомского муниципального района  
Московской области

от кого

---

— (фамилия, имя, отчество лица, взявшего на себя обязанность осуществить погребение умершего, паспортные данные, место регистрации, телефон)

---

—

---

—

---

—

**ЗАЯВЛЕНИЕ**

(нужное заполнить)

Прошу внести изменения в удостоверение о захоронении на умершего

---

(фамилия, имя, отчество умершего)

дата смерти \_\_\_\_\_

и выдать удостоверение о семейном (родовом, родственном) захоронении на кладбище

---

—

на мое имя в связи с

---

—

---

—

(указать причину)

Прилагаю копии документов:

---

---

---

---

Способ получения результата предоставления муниципальной услуги:

---

(указать способ)

Другие родственники на перерегистрацию удостоверения о захоронении на мое имя претензий не имеют. Сведения, указанные в заявлении о родственных отношениях, подтверждаю. За правильность сведений несу полную ответственность. Обязуюсь содержать место погребения.

---

(подпись заявителя) (расшифровка подписи) (дата)

Результат муниципальной услуги выдать следующим способом:

- посредством личного обращения в администрацию Талдомского муниципального района;
- почтовым отправлением на адрес, указанный в заявлении (только на бумажном носителе);
- посредством личного обращения в многофункциональный центр (только на бумажном носителе).

---

<<Обратная сторона заявления>>

Отметка о комплекте документов (проставляется в случае отсутствия одного или более из документов, не находящихся в распоряжении органов, предоставляющих государственные или муниципальные услуги, либо подведомственных органам государственной власти или органам местного самоуправления организаций, участвующих в предоставлении муниципальной услуги):

О представлении не полного комплекта документов, требующихся для предоставления муниципальной услуги и представляемых заявителем, так как сведения по ним отсутствуют в распоряжении органов, предоставляющих государственные или муниципальные услуги, либо подведомственных органам государственной власти или органам местного самоуправления организаций, участвующих в предоставлении муниципальной услуги, предупрежден

\_\_\_\_\_  
(подпись заявителя)

\_\_\_\_\_  
(Ф.И.О. заявителя, полностью)